

# LE MAG

#33

Le magazine d'information de la Branche Développement Territorial

LE ZOOM FILIALE  
*Société d'Aménagement Ryad*

LE REPORTAGE  
*By CDG Dév*  
Knowledge Management

# LE MAG

## Directrice de la Publication

Wassila Slaoui (CDG Développement)

## Comité de rédaction

Abla Aouad (MEDZ)

Hnya Benchakroun (Ewane Assets)

Nawal Benyoussef (Compagnie Générale Immobilière)

Asmaâ Bouhmadi (Société d'Aménagement Zenata)

Khalid El Arabi (Novec)

Youssef Hayat (Agence d'Urbanisation et de Développement d'Anfa)

Sanae Lahrichi (CDG Développement)

## Contributeurs

Loubna Ajaha (CDG Développement)

Mériem Alaoui (Foncière Chellah)

Hind Belhaj (Société d'Aménagement Ryad)

María Laârej (Compagnie Générale Immobilière)

Moncef Lahlou (Agence d'Urbanisation et de Développement d'Anfa)

Asmaa Ouailine (CDG Développement)

## Crédit-photos

Agence d'Urbanisation et de Développement d'Anfa

CDG Développement

Compagnie Générale Immobilière

Ewane Assets

Foncière Chellah

MEDZ

Novec

Société d'Aménagement Ryad

## Achévé de rédiger

Le 15 octobre 2020

## Conception & réalisation

D POP

## Dépôt légal & ISSN

Dépôt légal : 2010PE0084

ISSN : 2028 - 280X

## Contact

communication-interne@cdgdev.ma



CDG DÉVELOPPEMENT  
GROUPE CDG

Le Développement intégré

# ÉDITORIAL



**L**e Reportage du 33<sup>ème</sup> numéro de notre magazine d'information abordera un sujet d'actualité, à savoir le knowledge management, désormais incontournable dans les entreprises modernes. Ainsi, la gestion des connaissances est une démarche managériale pluridisciplinaire, qui regroupe les méthodes et techniques permettant d'identifier, d'analyser, d'organiser, de conserver et de partager les connaissances et les savoirs au sein d'une organisation.

À travers la rubrique Le Palmarès, nous mettrons en avant les labels de conformité sanitaire au Covid-19, obtenus par nos deux filiales : Agence d'Urbanisation et de Développement d'Anfa (pour son siège) et Foncière Chellah (pour Arribat Center).

**La Société d'Aménagement Ryad, désormais filiale à 100% de CDG Développement**

Le Zoom Filiale vous présentera la Société d'Aménagement Ryad, désormais filiale à 100% de CDG Développement, qui est en charge d'aménager et de redéfinir deux projets urbains d'envergure à Rabat : Hay Ryad et Guich Oudaya

À travers Le Zoom Projet, nous mettrons les projecteurs sur la deuxième tranche de Fès Shore, le parc offshoring intégré géré par Ewane Assets SA, qui ambitionne d'offrir de nouvelles capacités pour l'activité d'Offshoring dans la Région Fès-Meknès.

Pour finir sur une note artistique, nous ferons davantage connaissance, dans le cadre de L'Instant Culture, avec l'œuvre de Mounat Charat. Nous découvrirons les œuvres épurées de cette artiste talentueuse, qui sont une véritable célébration de la pierre et qui interrogent de manière poétique le thème de la condition humaine.

Bonne lecture !

*Le Comité de rédaction*

# S O M M A I R E



## 06

### L'ESSENTIEL

- 06 Le Flash**
- 10 Le Palmarès**
  - Agence d'Urbanisation et de Développement d'Anfa** - Label Tahceine de conformité sanitaire
  - Foncière Chellah** - Label de conformité sanitaire pour Arribat Center
  - MEDZ** - Quadruple certification ISO pour Suez Maroc à Atlantic Free Zone

## 12

### L'ÉVÈNEMENTIEL

- 12 MEDZ** - Doublement de la capacité de production de l'usine PSA à Atlantic Free Zone
- 13 Ewane Assets** - Livraison de la deuxième parcelle de Fès Shore



## 46

### LE MAILLAGE

- 46 L'Instantané**
  - **Agence d'Urbanisation et de Développement d'Anfa** - Anfa Park vu d'en haut
  - **Compagnie Générale Immobilière** - Conseils d'aménagement
  - **Foncière Chellah** - Campagne Back To School à Arribat Center
- 58 Le Zoom Filiale** - Société d'Aménagement Ryad
- 66 Le Zoom Projet** - Fès Shore 2
- 68 Le Portrait** - Moncef Lahlou
- 70 L'Environnement**
  - Novec** - Réhabilitation de la décharge publique de Tanger



## 72

### L'INSTANT CULTURE

- 72 L'Artiste** - Mounat Charrat
- 74 Le Mémento**
- 76 Les Bons Plans**

# ESSENTIEL

*Le Flash*

## CGI Management

24.09.2020 / Rabat

### Lancement d'un concours architectural

CGI Management a lancé, en sa qualité de Maître d'Ouvrage Délégué, un concours architectural relatif à la conception architecturale, aux études et au suivi des travaux de construction du siège du Conseil de la Concurrence à Rabat. Ce projet, d'une superficie hors œuvres de 5 112 m<sup>2</sup>, est composé de diverses composantes (bureaux, salles de réunion, salle poly-

valente et de conférences, local pour les archives, bibliothèque, cafétéria, kitchenettes, infirmerie et parkings). Le montant d'investissement global est estimé à 67 millions de dirhams. Le démarrage des études est prévu en janvier 2021 et celui des travaux en juillet 2021. Le délai des travaux est de 24 mois et la livraison est prévue en juillet 2023.



## Agence d'Urbanisation et de Développement d'Anfa

22.08.2020 / Casablanca

### Réouverture d'Anfa Park

L'Agence d'Urbanisation et de Développement d'Anfa a réouvert au public son nouveau parc urbain, considéré comme le poumon vert de la capitale économique. Anfa Park avait été fermé au public pour des raisons de sécurité, dans le cadre des mesures sanitaires prises pour combattre la pandémie du Covid-19.

## Société Nationale d'Aménagement Communal

26.08.2020 / Casablanca

### Programme de relogement

La Société Nationale d'Aménagement Communal (Sonadac) a réalisé un programme de relogement, dont ont bénéficié les habitants du bâtiment qui s'est effondré dans l'ancienne médina de Casablanca (sans faire de blessés). Ce programme s'inscrit dans le cadre du projet Mahaj Al Malaki, qui devrait profiter à 11 278 ménages.

## Ewane Assets

28.08.2020 / Casablanca

### Aménagement d'un espace de coworking

Ewane Assets SA a lancé un appel d'offres ouvert pour l'aménagement d'un espace de coworking au sein du Parc Technopolis. Cet appel d'offres porte sur diverses prestations pour l'aménagement du business-center (démolition, dépose, menuiserie, faux plafonds, séparations, revêtement du sol et des murs, menuiserie, aluminium, cloisons amovibles, peinture, stores, électricité et fluides).

## MEDZ

23.09.2020 / Rabat

### Appel d'offres ouvert

MEDZ a lancé un appel d'offres ouvert pour la réalisation des réseaux de voirie et les réseaux divers de la deuxième tranche du parc industriel Jorf Lasfar (phases 2 et 3).



## Compagnie Générale Immobilière

02.07.2020 / Rabat

### Révision du taux de l'emprunt obligataire

La Compagnie Générale Immobilière a annoncé l'application, à partir du 8 juillet, d'un taux d'intérêt facial révisé de 3,89% pour l'emprunt obligataire ordinaire par placement privé lancé le 8 juillet 2019, pour une maturité de 6 ans. À titre de rappel, les caractéristiques de l'emprunt obligataire stipulaient une révision annuelle du taux d'intérêt de la tranche B à la date anniversaire de la date de jouissance des obligations.



07 et 09.2020 / Rabat

### Appels à manifestation d'intérêt

La Compagnie Générale Immobilière a lancé un appel à manifestation d'intérêt relatif à la cession groupée de deux assiettes foncières sises à Rabat (Hay Faith) et à Skhirat-Témara (Aïn Aouda). Un deuxième appel à manifestation d'intérêt a porté sur la constitution d'un répertoire des intervenants pour les études techniques et le suivi des travaux (BET).

## Dyar Al Madina

16.07.2020 / Casablanca

### Cession d'une partie du patrimoine de l'État

La Direction des Domaines de l'État a procédé à la cession de 548 unités faisant partie du domaine privé de l'État qui est géré par Dyar Al Madina, pour une recette de 6 millions de dirhams. Le parc global géré par la société totalise 37 308 logements et commerces. Les recettes ont été affectées aux administrations publiques.

31.08.2020 / Casablanca

### Construction d'une résidence universitaire à Rabat

Dyar Al Madina a lancé un appel d'offres ouvert sur offres de prix pour la réalisation des travaux de construction d'une résidence universitaire à Madinat Al Irfane à Rabat. Ce projet est réalisé pour le compte de la Fondation Hassan II pour les œuvres sociales des agents d'autorité.

## Patrilog

07.09.2020 / Rabat

### Avis d'appel d'offres ouvert

Patrilog a lancé un avis d'appel d'offres ouvert relatif à la réalisation des routes dans le cadre du lotissement Azzouzia à Marrakech. La première tranche s'étale sur une superficie d'environ 26 hectares. Les offres doivent être déposées avant le 29 septembre



# PRÉPAREZ LA RENTRÉE SCOLAIRE AUTREMENT

## DU 7 AU 30 SEPTEMBRE

# ESSENTIEL

## Les Nominations



**M<sup>me</sup> Siham Benchaou**  
*Directrice de la  
Stratégie Financière*

Diplômée de Sciences Po Paris, Mme Benchaou est également titulaire d'un Master en Finance et Stratégie. Elle a débuté sa carrière professionnelle en 2003 à Paris, en qualité d'Auditrice Junior au sein du Cabinet Ernst & Young. En 2006, elle a intégré Attijariwafa Bank en qualité d'Analyste Senior. En 2009, elle a rejoint CDG Développement en tant que Responsable du Pilotage et de la Planification financière. À ce titre, elle avait la charge du suivi des projets d'aménagement et de développement urbain et touristique du groupe.



**M. Younès Zeroual**  
*Directeur des Financements  
et Trésorerie*

Titulaire du Diplôme des Études Comptables et Financières (DECF) de l'ESARC Montpellier, M. Zeroual a débuté sa carrière professionnelle en 2004, en tant que Manager opérationnel de production au sein de Téléperformance à Montpellier. En 2005, il a occupé le poste de Gestionnaire de comptes clients chez Rafale SAS à Montpellier. En 2007, il a intégré CDG Développement en qualité de Contrôleur de gestion. En 2008, il a été nommé en qualité de Responsable Trésorerie de la holding, poste qu'il a occupé à ce jour.



**M. Mehdi Debbah**  
*Directeur des  
Opérations Financières*

Titulaire du Diplôme d'Études Supérieures Comptables et Financières (DESCF) et du Diplôme d'Expertise Comptable français (DEC), M. Debbah est également diplômé de l'École Supérieure de Commerce de Lille. Il a débuté sa carrière professionnelle en 2000, au sein du Cabinet

Bertrand à Bordeaux puis, en 2001, au Cabinet Auditex à Tours. En 2004, il intègre le Cabinet Igrec puis, en 2005, Royal Air Maroc. En 2007, il est nommé Chef du Département Comptabilité Groupe à Holcim Maroc. Depuis 2009, il est Responsable Consolidation & Budget à CDG Développement.



## Le Scoop

Une stratégie nationale digitale sera mise en œuvre pour accélérer le développement du secteur digital en cette période de relance post-Covid-19. Cette feuille de route porte essentiellement sur l'accompagnement des acteurs du digital (auto-entrepreneurs, startups, TPME) et l'accélération de la digitalisation des administrations au service du citoyen. Elle vise à stimuler la création d'emplois, l'amélioration de la gouvernance du secteur et le renforcement de la souveraineté numérique.

## Le Dixit



Deux actions sont priorisées pour faire du Maroc le hub automobile le plus compétitif au monde : l'amélioration de la compétitivité de l'industrie automobile, par une intégration locale profonde, et la décarbonation de l'écosystème, pour qu'il soit performant sur le volet énergétique et parvienne à maintenir nos parts de marché à l'export.

**M. Moulay Hafid Elalamy**  
*Ministre de l'Industrie, du Commerce et de  
l'Économie verte et numérique*



08.09.2020 / Rabat

Le Chiffre

**100**  
Millions DH

C'est le montant débloqué par la Banque Européenne d'Investissement (BEI), pour soutenir les efforts du Maroc contre la pandémie du Covid-19, notamment le renforcement des capacités hospitalières et sanitaires.

# ESSENTIEL

*Le Palmarès*

## AGENCE D'URBANISATION ET DE DÉVELOPPEMENT D'ANFA

Casablanca, septembre 2020

Obtention du label Tahceine de conformité sanitaire Covid-19 de Management de la Qualité

L'Agence d'Urbanisation et de Développement d'Anfa est l'une des 9 entreprises marocaines à avoir obtenu le label Tahceine. Cette certification a été attribuée à la société, suite à un audit externe des dispositions sanitaires appliquées, conduit par l'Institut Marocain de Normalisation (IMANOR).

Le label Tahceine, qui repose notamment sur le protocole établi par le gouvernement pour la gestion du risque de contamination au Covid-19 dans les lieux de travail, fixe les

exigences devant être satisfaites pour assurer la continuité des activités dans des conditions sanitaires maîtrisées et permettre de faire face, dans la durée, à la propagation de la pandémie.

L'obtention de ce label atteste de l'engagement de l'Agence d'Urbanisation et de Développement d'Anfa en faveur du respect et de l'application stricte des normes de précaution sanitaires.



## MEDZ

Rabat, le 1<sup>er</sup> septembre 2020

Quadruple certification ISO de Suez Maroc à Atlantic Free Zone

Suez Maroc est la première entreprise dans le secteur de l'environnement au Maroc à obtenir la quadruple certification ISO (Qualité, Environnement, Santé & Sécurité et Sécurité routière). Cette certification porte sur l'ensemble des plateformes de valorisation des déchets industriels et de traitement des rejets liquides au Maroc, dont notamment le site situé au sein de la zone franche Atlantic Free Zone (aménagée par MEDZ).

La consécration de Suez Maroc vient couronner ses efforts en matière de qualité des services et d'amélioration continue des performances. Elle est le résultat de la démarche de mise en place, depuis plus d'un an, d'un système de management intégré. Ce dernier s'inscrit dans une dynamique d'amélioration des modes de fonctionnement de l'entreprise et a pour finalité d'aligner les procédures aux standards internationaux, en capitalisant sur les bonnes pratiques existantes.



## FONCIÈRE CHELLAH

Rabat, le 21 juillet 2020

Label de conformité sanitaire pour Arribat Center

Arribat Center, détenu par Foncière Chellah, est le premier centre commercial à obtenir le Label de conformité sanitaire Covid-19, qui lui a été délivré par un cabinet international indépendant (Afnor Certification). Ce label permet de garantir la reprise et la continuité des activités du mall, tout en respectant les exigences en matière de conformité sanitaire. Il est le résultat de l'écoute proactive à l'égard des parties prenantes (preneurs, visiteurs et partenaires).

La charte de prévention et de lutte contre la propagation du virus tient compte à la fois des exigences internationales de l'Organisation Mondiale de la Santé (OMS) et des recommandations émises par les autorités nationales en matière de protection de la santé. Dans ce sens, des formations spécifiques ont été prévues au profit des employés du centre, des preneurs et des prestataires de services.

L'obtention du label de conformité sanitaire récompense les efforts entrepris par Foncière Chellah en matière de prévention contre la propagation du virus.

# ÉVÈNEMENTIEL



## MEDZ

Kénitra, le 16 juillet 2020

### Doublement de la capacité de production de l'usine PSA à Atlantic Free Zone

Compte tenu du succès de ses produits au niveau mondial, notamment au niveau de la région du Moyen-Orient et d'Afrique, le Groupe PSA a annoncé sa décision de doubler la capacité de production de son usine située au sein d'Atlantic Free Zone, pour la porter à 200 000 véhicules par an et ce, à compter du mois de septembre 2020.

Ainsi, ce site de production devient un facteur décisif d'accélération du développement de l'écosystème du constructeur automobile français au Maroc. À travers cette extension de la capacité de production de l'usine de Kénitra, le Groupe PSA confirme sa confiance dans son investissement industriel au Maroc..

**20 000**  
véhicules/an

#### À PROPOS DE

- Usine PSA -

Inaugurée en juin 2019, l'usine de production de véhicules du Groupe PSA est située au sein de la zone franche Atlantic Free Zone, à proximité de la ville de Kénitra. Cette usine, dans laquelle est fabriquée la Peugeot 208, s'appuie sur un réseau de fournisseurs locaux et devrait atteindre, à terme, un taux d'intégration locale de 80%

  
**CASABLANCA MARINA**  
LIVING • LEISURE • BUSINESS  
PROJET GROUPE CDG

**Habitez maintenant**  
**payez en 2021**

Taux d'intérêt **exceptionnel**  
à partir de **3,75%\***



\*offres exclusivement valables sur certains projets et avec les banques partenaires



COMPAGNIE GENERALE IMMOBILIERE  
GROUPE CDG

0801002828

SHOWROOM DIGITAL

www.cgi.ma



# É V È N E M E N T I E L

## EWANE ASSETS

Fès, Août 2020

### Livraison de la deuxième parcelle du parc Fès Shore

Ewane Assets a procédé à la livraison de la deuxième parcelle du parc Fès Shore, dédié aux activités de services informatiques, de traitement de données et de processus métiers. Ce parc offshoring intégré comprend une offre locative de 30 plateaux de bureaux et services prêts à l'emploi, d'une superficie moyenne de 400 m<sup>2</sup>.

Ainsi, Fès Shore 2 dotera la Région Fès-Meknès de nouvelles capacités d'offshoring, avec des infrastructures de qualité à des prix attractifs. Les investisseurs pourront bénéficier de services d'accompagnement World Class, d'un cadre législatif incitatif et de ressources humaines qualifiées.

#### À PROPOS DE

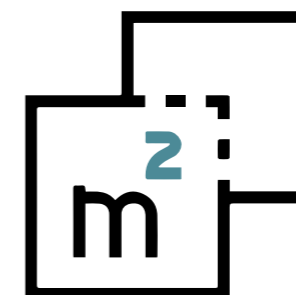
- Ewane Assets -

Ewane Assets, filiale de MEDZ, est une foncière dédiée à l'immobilier locatif professionnel et aux Business Parcs à l'Offshoring et aux P2I Offshoring. La société est le concepteur, l'aménageur et le développeur des infrastructures et des bâtiments professionnels au sein de ses 4 parcs : Casanearshore, Technopolis, Fès Shore et Oujda Shore.



30 plateaux prêts à l'emploi

400 m<sup>2</sup> Superficie moyenne



- Fès Shore 2 -

Superficie



13 000 m<sup>2</sup>

Prestations de services



140

places de parking, système de climatisation réversible, gestion technique centralisée, etc

Consistance

PLATEAUX DE BUREAUX

6 blocs de 5 niveaux (TAILLE MOYENNE DE 400 M<sup>2</sup>)

Emplois



ENVIRON 1 600 emplois à créer

#### À PROPOS DE



# le Reportage

## *Knowledge Management*

# CDG D'év

## MISE EN PLACE D'UN DISPOSITIF de Knowledge Management

### Contexte

De nos jours, les sociétés sont de plus en plus basées sur l'information. En effet, les managers ont besoin de données exhaustives et actualisées pour orienter leur prise de décision.

Or, le volume de l'information connaît un accroissement tellement important que les entreprises se retrouvent submergées, voire noyées sous le flot de données. Les managers et les collaborateurs reçoivent une telle quantité de mails qu'ils ne les lisent pas tous. Ainsi, l'adage « Trop d'information tue l'information » se vérifie. C'est à cette situation que les dispositifs de Knowledge Management (gestion des connaissances) s'efforcent de pallier.

Tenant compte de la richesse et de la diversité des métiers et structures de la Branche Développement Territorial, qui induit une quantité importante d'informations et de connaissances, la mise en place par CDG Développement d'un dispositif de Knowledge Management s'avère aujourd'hui aussi indispensable que pertinent.

### Définition

Le Knowledge Management est une démarche managériale stratégique pluridisciplinaire, qui regroupe l'ensemble des initiatives, méthodes et techniques qui permettent de percevoir, d'identifier, d'analyser, de structurer, de mémoriser et de partager les connaissances des membres d'une organisation. L'objectif de cette démarche est de pérenniser, réutiliser et diffuser les informations, afin de mieux les protéger et les valoriser.

# REPORTAGE



## Connaissances gérées par le Knowledge Management

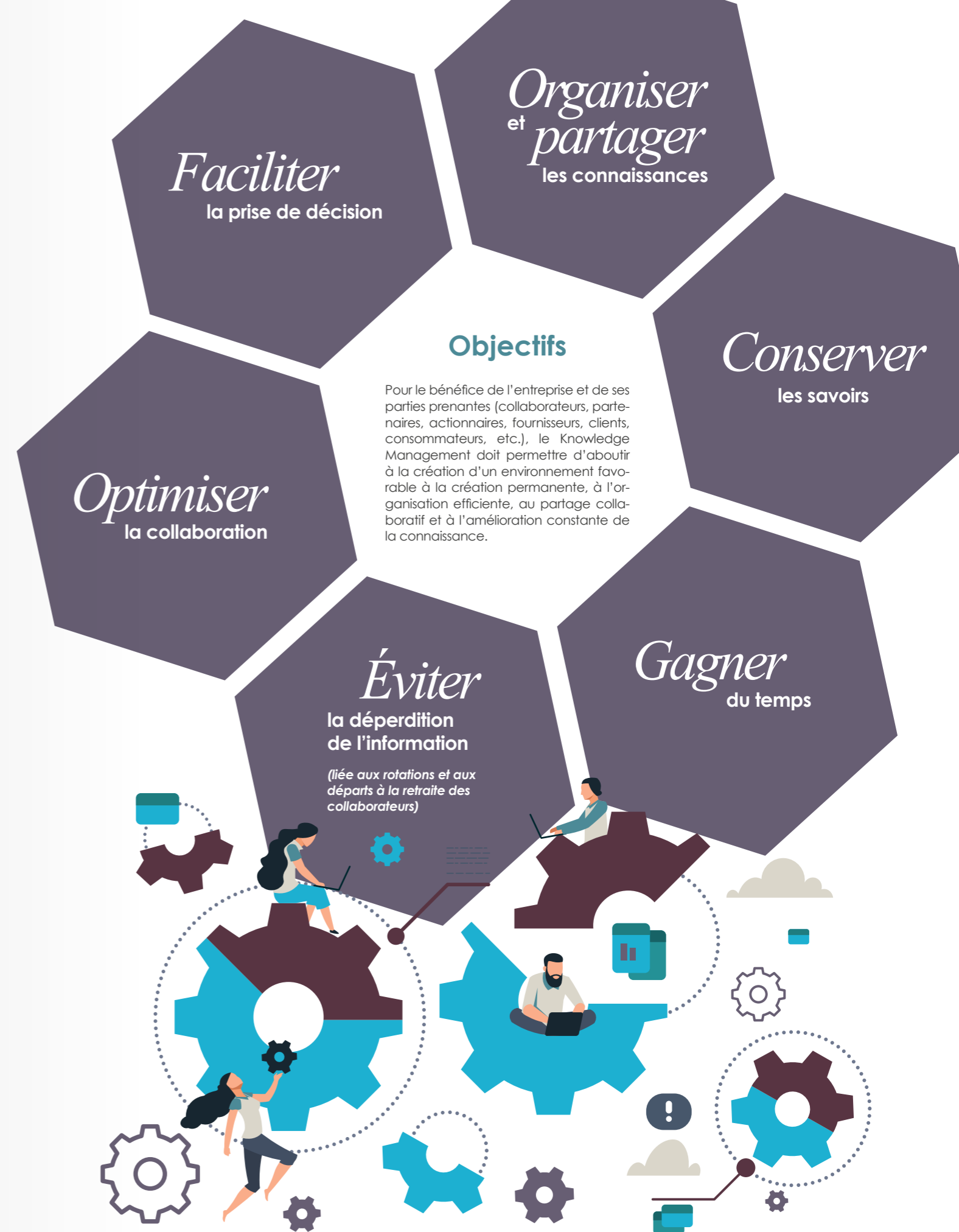
- **Connaissance explicite** : elle est écrite (notes, présentations, retours d'expériences et tous les documents échangés au sein de l'entreprise).
- **Connaissance tacite** : elle regroupe les compétences innées ou acquises, qui sont généralement difficiles à formaliser : il s'agit du capital intellectuel de l'entreprise.

## Les savoirs gérés peuvent être de deux sortes

- **Savoirs créés** : par l'entreprise elle-même (marketing, recherche et développement).
- **Savoirs acquis** : de l'extérieur (intelligence économique).

## Centré sur le savoir et la connaissance, le Knowledge Management comprend quatre dimensions

- **Technologie** : les systèmes d'information.
- **Stratégique** : le portefeuille de connaissances.
- **Organisation** : une structure favorisant la création et le partage de connaissances.
- **Identité** : apprenante.



# REPORTAGE

## Dispositifs de Knowledge Management

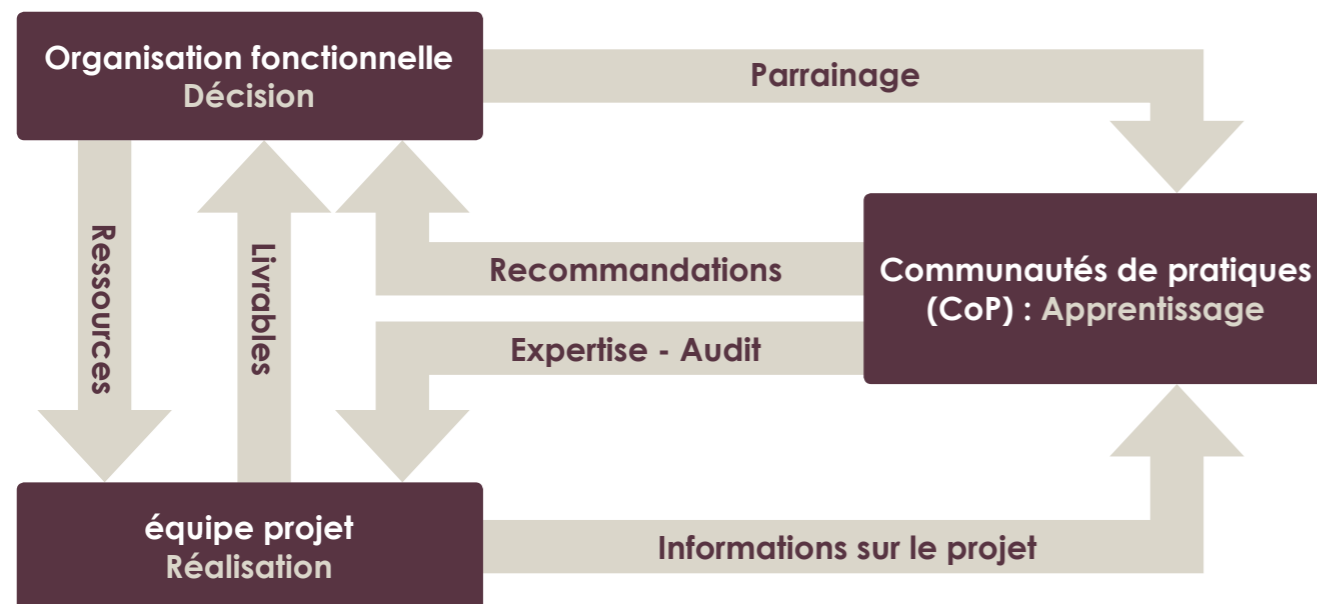
Dans les organisations, la gestion des connaissances prend généralement la forme d'une gestion documentaire, pour conserver les documents internes et cibler les données externes jugées utiles. Avec l'avènement du web et des services externes via Internet, la gestion des connaissances traite également les données au sein des documents et englobe les outils et travaux de recherche qui ont vocation à simplifier la réutilisation des données (plateformes de réseaux sociaux, technologies du Big Data, etc.).

La démarche de Knowledge Management consiste à :

- Expliciter et sensibiliser.
- Établir un diagnostic de la situation existante.
- Faire un parallèle avec les best practices.
- Définir les dispositifs à mettre en place (modes d'organisation, outils, méthodes) : communautés de pratiques, référentiels métiers, bases de connaissances, etc.
- Établir un plan d'actions et une feuille de route pour la mise en œuvre de la démarche.



Schéma synthétique de la démarche globale de Knowledge Management



Les Communautés de pratiques (CoP) sont la clé de voute de l'apprentissage et de la maîtrise de la connaissance de référence et du retour d'expérience. Le travail fait en amont oriente vers des solutions technologiques, à intégrer au niveau du dispositif de Knowledge Management à mettre en place :

- **Logiciels de travail collaboratifs** : ils permettent de :
  - + Créer de la connaissance : grâce au partage de savoir entre les utilisateurs.
  - + Fluidifier la transmission d'information : qui permet notamment de joindre facilement des experts métiers.
  - + Échanger des fichiers et des informations.
- **Logiciels de gestion de projets** (ou de gestion de production) : ils permettent de capitaliser sur la connaissance métier lors de la gestion de projets et de capitaliser sur cette dernière.

- **Logiciels de gestion de la relation client** (ou CRM : Customer Relationship Management) : pour la gestion des appels des clients (Helpdesk, Service Après-Vente). Les réponses données se fondent sur des bases de connaissance alimentées par les cas rencontrés.
- **Possibilités de convergence des solutions des éditeurs** : pour proposer des solutions intégrées de gestion de projets, relations clients, travail collaboratif, etc.

Ainsi, il est important que les pilotes du projet accompagnent également en termes de conduite de changement (encouragement de la culture de partage de fichiers, documents et connaissances) et se concentrent sur les aspects de collaboration.

# LE REPORTAGE

## Étapes du Knowledge Management

### 1. Identifier les forces et les obstacles

- Définir les obstacles à la mise en place du Knowledge Management.
- Identifier les points forts qui favoriseront le déploiement de la démarche.

### 2. Trouver des solutions face aux besoins

- Appuyer les solutions sur les forces identifiées, en surmontant les obstacles.
- Qui crée quel type de connaissances ?
- Qui met à jour les informations ? En interaction avec qui ? Avec quels supports ?

### 3. Planifier la mise en œuvre

- Évaluer les charges de mise en place et de fonctionnement.
- Programmer la mise en œuvre de la démarche de gestion des connaissances.

### 4. Définir les indicateurs

- Établir les indicateurs de suivi de la mise en place de la démarche.
- Mettre en place des indicateurs de suivi du bon fonctionnement du Knowledge Management.

### 5. Définir le management, la communication, le système d'information pour supporter la solution

- Qui coordonne ? Qui forme ? Qui suit les indicateurs ?
- Quelles sont les actions de communication prévues ?
- Quel système d'information a été retenu ?

## Dispositif de Knowledge Management de CDG Développement

La mise en place d'un dispositif complet de Knowledge Management au sein de la holding CDG Développement, via l'instauration d'une famille d'outils et de technologies, de modes d'organisation et méthodes permettant le partage des connaissances, consiste à :

- **Mener une étude des besoins sur la base du diagnostic :** Un diagnostic du dispositif de la gestion documentaire a été établi à CDG Développement, avec la proposition d'une mise à niveau du système de Gestion Électronique des Documents (GED) et de la procédure d'archivage.
- **Identifier les fonctions supports :** qui auront à intégrer le système Knowledge Management dans leur fonctionnement. À titre d'exemple, on peut citer les ressources humaines, la formation, la veille, le juridique, la communication, etc.
- **Identifier les outils technologiques, process et pratiques :** qui permettent de formaliser, stocker, archiver et classifier les données.
- **Déterminer les modes, moyens et meilleures pratiques :** pour la valorisation, l'accessibilité, la diffusion, l'exploitation et, éventuellement, la création des informations et connaissances.
- **Déterminer les modes d'actualisation et de mise à jour des connaissances.**

Pour ce faire, il est fondamental de déterminer les modes de fonctionnement et de pilotage de ce projet, en spécifiant au niveau de chaque structure :

- Les Sponsors du projet.
- Les Chefs de projet.
- Les Comités de pilotage.



# Habitez maintenant payez en 2021

Taux d'intérêt **Exceptionnel**  
à partir de **3,75%\***



\*offres exclusivement valables sur certains projets et avec les banques partenaires

CASANFA

0801002828

SHOWROOM DIGITAL

www.cgi.ma



COMPAGNIE GENERALE IMMOBILIERE  
GROUPE CDG

# L'Instantané

## Agence d'Urbanisation et de Développement d'Anfa

Casablanca, le 30 septembre 2020

### Anfa Park vu d'en haut

L'Agence d'Urbanisation et de Développement d'Anfa (AUDA) a réalisé un reportage photographique de son nouveau parc urbain, Anfa Park, qui s'étale sur une superficie de 50 hectares. Ainsi, le célèbre photographe italien Alessio Mei a pris une série de clichés, sous le thème « Anfa Park vu d'en haut ».



# L'Instantané

## Compagnie Générale Immobilière

Rabat, septembre 2020

### Conseils d'aménagement

La Compagnie Générale Immobilière a offert à ses clients, via les réseaux sociaux, quelques conseils d'aménagement pour habiller les espaces extérieurs en appartement. Ainsi, la CGI a proposé des astuces simples et pratiques pour créer des balcon cosy et confortables et planter des fleurs et des herbes aromatiques.



## Foncière Chellah

Rabat, septembre 2020

### Campagne Back to school à Arribat Center

À l'occasion de la rentrée scolaire 2020-2021, Foncière Chellah a déployé, au niveau du centre commercial Arribat Center, une campagne de communication originale, sous le slogan « Back to school ». Ainsi, un jeu-concours a été organisé pour offrir des bons d'achat (entre 200 et 1 000 DH) par tirage au sort des clients faisant leur shopping.

# MAILLAGE

le Zoom Filiale



## Société d'Aménagement Ryad

### En bref

Création	30 juin 1983
Actionariat	CDG Développement (100%)
Métier	Aménagement et commercialisation de projets urbains
Capital social	1 000 000 DH
Effectif	7 collaborateurs
Président	M. Abdellatif Zaghoun
Directeur Général	M. Driss Nasri

### Profil

La Société d'Aménagement Ryad (SAR) a été créée par l'État en vue de réaliser les actions suivantes :

- Aménager deux projets urbains d'envergure : Hay Ryad et Guich Oudaya.
- Achever les travaux d'équipement en voirie, assainissement et réseaux divers.
- Assainir le foncier : occupé par des tribus Guichs.
- Aménager des espaces verts.
- Commercialiser les lots.

### À propos du quartier Hay Ryad



La Société d'Aménagement Ryad a été chargée de redéfinir le projet urbain Hay Ryad, initié par le Ministère de l'Habitat et de l'Aménagement du Territoire, sans recourir aux subventions de l'État.

Hay Ryad, qui constitue l'entrée principale de Rabat, est un quartier résidentiel et d'affaires, qui offre à ses habitants des conditions de vie adaptées à leurs attentes :

- Un vaste espace résidentiel : villas et immeubles de standing.
- Des équipements structurants : établissements d'enseignement, équipements administratifs et sociaux, centres commerciaux, activités de loisirs, etc.
- Un centre d'affaires : abritant les sièges de ministères, d'administrations et de grandes institutions.

- Des espaces verts : le quartier est organisé autour d'un parc central et les avenues portent le nom d'une plante dominante (arbre, fruit ou fleur).
- Des activités tertiaires : le choix a porté sur des activités non polluantes.

La société a veillé au respect du site du projet lors de son aménagement et à la préservation de l'identité collective en matière d'architecture de la ville de Rabat. Ainsi, des transitions douces ont été faites avec le secteur universitaire et les quartiers riverains, favorisant ainsi l'intégration du quartier Hay Ryad dans son environnement urbain.

### - Quartier Guich Oudayas Ryad -

Superficie globale de **93** hectares (entre Rabat et Témara)

Signature en **2003** devant Sa Majesté le Roi de la Convention régissant cette opération

- **Séquence 1** (du côté de Témara sur 73 ha) : destinée au recasement des populations Guich (Ouled Dlim, Ouled Mtaâ, Secteurs 14 et 15 de Hay Ryad).
- **Séquence 2** (du côté de Rabat sur 20 ha) : destinée à recevoir des équipements publics et des lots de promotion.

À PROPOS DE





# MAILLAGE

le Zoom Projet



Ewane Assets  
**FÈS SHORE 2**

## Profil

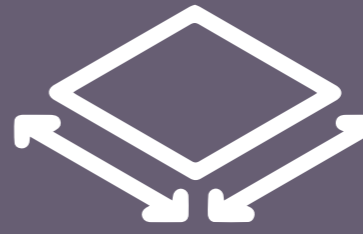
Fès Shore est un parc offshoring intégré, dédié aux activités de services informatiques, de traitements de données et de processus métiers. Il s'inscrit dans le cadre du programme de développement sectoriel Émergence.

Le parc offre aux entreprises du secteur de l'Offshoring un environnement adéquat pour la réalisation de leurs projets, en mettant à leur disposition des plateaux de bureaux modulaires, équipés en mode Plug&Play, qui sont conformes aux meilleurs standards internationaux.

La première phase du projet Fès Shore (qui portait sur 16 000 m<sup>2</sup>) a été livrée en 2012. La deuxième parcelle du parc (qui porte sur 13 000 m<sup>2</sup>) a été livrée en 2020 et comprend un nouveau bâtiment reparti en 6 blocs de 5 niveaux (R+4).

Fès Shore 2 ambitionne d'offrir de nouvelles capacités pour l'activité d'Offshoring dans la Région Fès-Meknès et de mettre en valeur ainsi le potentiel innovateur de cette dernière.

 **30**  
plateaux de bureaux et services

**400 m<sup>2</sup>**   
de superficie moyenne

 **1 600**  
emplois à créer

## En bref

<b>Situation</b>	Fès (Route de Sidi Harazem)
<b>Superficie</b>	13 000 m <sup>2</sup>
<b>Maître d'Ouvrage</b>	Ewane Assets
<b>Maître d'Ouvrage Délégué</b>	MEDZ
<b>Emplois</b>	Environ 1 600 emplois (à terme)
<b>Consistance</b>	<ul style="list-style-type: none"> <li>• Plateaux de bureaux : 6 blocs de 5 niveaux (R+4) : 30 plateaux d'une taille moyenne de 400 m<sup>2</sup>)</li> <li>• Services : 140 places de parking, système de climatisation réversible, gestion technique centralisée, double-vitrage, détecteur de mouvement, etc.</li> </ul>

## Atouts

Le parc Fès Shore bénéficie d'infrastructures de qualité et de services World Class, pour répondre aux besoins des plus grandes entreprises à l'échelle internationale. Il propose également une offre locative de bâtiments prêts à l'emploi à des prix compétitifs, ainsi qu'un ensemble de services de proximité (guichet administratif unique, support au recrutement, offre de formation, etc.). En outre, le parc assure des prestations de services de qualité, pour veiller au confort de ses clients (sécurité, entretien, transport, télécom, banque, restauration, parking, commerces, loisirs).

Fès Shore bénéficie d'un emplacement stratégique, à 5 minutes du centre-ville de Fès et à proximité des grands axes autoroutiers et de l'aéroport international. Par ailleurs, le parc bénéficie d'un bassin d'emploi important (ressources humaines qualifiées et disponibles) et d'un cadre incitatif approprié (avantages fiscaux).

Le parc propose un cadre de travail unique au cœur d'un environnement tertiaire en plein développement. Il est conçu sur le modèle d'un campus d'entreprises, offrant des lieux de travail, de vie et de détente. Les plateaux de bureaux et de services sont jalonnés d'espaces verts, d'agréables esplanades piétonnes et de larges avenues arborées.

## Ambition

- Développer un espace intégré dédié aux activités de services informatiques, de traitement de données et de processus métiers.
- Stimuler la création d'emplois au sein de la Région Fès-Meknès.
- Jouer un rôle d'entraînement en matière de développement économique et technologique de la région.
- Développer de nouveaux métiers porteurs de valeur ajoutée.



# MAILLAGE

le Portrait



## M. MONCEF LAHLOU

Directeur du Pôle Finances & Ressources

Agence d'Urbanisation et de Développement d'Anfa

**M**oncef Lahlou a débuté sa carrière professionnelle à Paris, au sein d'un cabinet d'audit, où il a accompli des missions de commissariats aux comptes, d'audit légal et d'accompagnement comptable et financier dans les secteurs industriels et

Après plusieurs années d'expérience et un diplôme d'expertise comptable en poche, Moncef a intégré l'Agence d'Urbanisation et de Développement d'Anfa, où il a pris en charge le pilotage des activités financières et administratives de la société.

*“ V véritable manager dans l'âme, il fait preuve d'une écoute proactive et d'un esprit empathique à l'égard de ses collaborateurs ”*

Véritable manager dans l'âme, Moncef est très apprécié par ses collaborateurs envers lesquels il fait preuve d'une écoute proactive et d'un esprit empathique à toutes épreuves. De nature discrète, il sait se montrer serviable et aimable.

Grâce à sa persévérance, à son esprit sérieux et à son sens aiguisé de la coordination et de l'accompagnement, Moncef a réussi à gérer des missions pointues et à relever plusieurs défis liés à ses activités. Pointilleux, il a le souci du détail et se montre à cheval sur les procédures.

Moncef est un sportif invétéré et accompli. Dans ses moments libres, il joue au tennis, pratique du vélo et fait de la course. L'esprit d'endurance et de ténacité qui ont prévalu dans le cadre de sa contribution au projet de long terme qu'est Casa Anfa lui ont également servi lors de sa participation à des semi-marathons.

services. En tant que Directeur de mission, il a participé à des missions d'audit au sein de grands groupes français, tels que le Groupe Bolloré (Delmas), Air France, Vivendi, Crédit Lyonnais, Natixis et le Groupe Flo.



### Formation

Institut Supérieur de Commerce et d'Administration des Entreprises (ISCAE)

Diplôme du Cycle normal, Option Finance & Comptabilité

1998

Institut National des Techniques Économiques et Comptables (INTEC)

Certificat Juridique & Fiscal

1999

Conservatoire National des Arts et Métiers (CNAM) Paris

Diplôme d'Études Supérieures Spécialisées en Comptabilité, Contrôle & Audit (DESS)

1999

Conservatoire National des Arts et Métiers (CNAM) Paris

Diplôme des Études Supérieures Comptables et Financières (DESCF)

2000



### Expérience professionnelle

France

Diplôme d'Expertise Comptable (DEC)

2005

Cabinet d'audit Constantin Associés (Groupe Deloitte Touche Tohmatsu)

Directeur de missions

2001-2008

Agence d'Urbanisation et de Développement d'Anfa

Directeur Administratif et Financier

2008-2016

Agence d'Urbanisation et de Développement d'Anfa

Directeur du Pôle Finances & Ressources

2016-2020

# MAILLAGE

L'Environnement



Plus de **30** ha

**1 000** tonnes  
de déchets / jour

**75** millions DH  
pour le  
réaménagement

## NOVEC

### Réhabilitation de la décharge publique de Tanger

Mise en place en 1972, la décharge publique de Tanger s'étend sur une superficie de plus de 30 hectares. Chaque jour, cette décharge recevait environ 1 000 tonnes de déchets, soit l'équivalent d'une cinquantaine de camions-remorque.

En raison de l'urbanisation autour du périmètre de la décharge, celle-ci s'est transformée en une source de nuisance, à la fois pour les lotissements voisins (odeurs nauséabondes, proliférations de rongeurs et d'insectes) et pour l'environnement (dégagement de fumées, déversement de lixiviats toxiques).

Afin d'offrir un cadre sain à la population avoisinante, un projet de réhabilitation de la décharge publique, en vue de sa fermeture, a été lancé par la Commune de Tanger, en partenariat avec le Ministère de l'Intérieur et l'Agence pour la Promotion et le Développement économique et social des préfectures et provinces du Nord (APDN). Une enveloppe d'investissement de 75 millions de dirhams a été allouée au réaménagement du site.

Dans le cadre de cet ambitieux projet de réhabilitation de la décharge publique de Tanger, Novec a été chargée d'as-

surer l'assistance technique et le suivi des travaux suivants :

- Nettoyage de la zone : purge, drainage, déviation des eaux, etc.
- Mise en œuvre d'une digue périphérique.
- Rassemblement et déplacement des déchets éparpillés.
- Étalage, compactage, remodelage et talutage des déchets.
- Mise en place de la couverture finale, de la couche de terre végétale et végétalisation.
- Installation du dispositif de ventilation de la décharge.
- Installation des bassins de stockage et des réseaux de lixiviats et des eaux pluviales.
- Clôture de la décharge, installation d'un portail et travaux de voirie.

La nouvelle décharge de Tanger sera ouverte en 2021, à une vingtaine de kilomètres au sud de la ville. Ce site moderne sera composé d'un centre de traitement des déchets, d'un centre de compostage des déchets organiques, d'un centre de stockage et d'unités de récupération du biogaz et de traitement des lixiviats.

*Votre partenaire polyvalent  
pour des projets durables*



# NOVEC

GRUPE CDG

Ingénieurs - Conseils depuis 1958

# INSTANT CULTURE

## L'Artiste

### Mounat Charrat



#### Dates-clés

1965	Naissance à Casablanca, où elle vit et travaille
1984	Formation artistique à Paris (Académies Julian et Charpentier)
2003	Participation à plusieurs expositions collectives (Maroc et France)
2004	Première exposition personnelle (Galeria Pasion, Malaga)
2006	Participation aux Journées culturelles marocaines aux Iles Canaries
2012	Participation à la Biennale de Casablanca et à Off Biennale Dakar't (Sénégal)

#### Expos

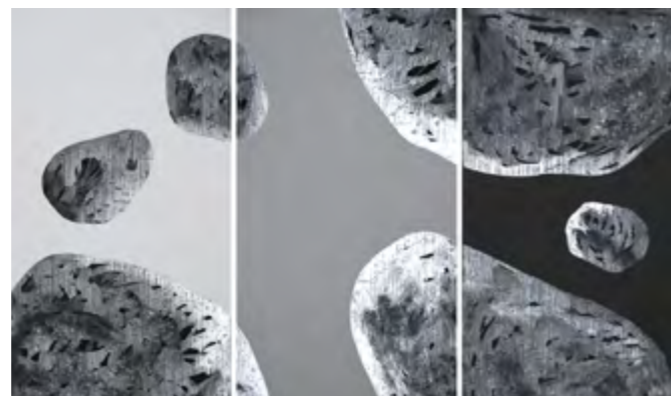
2005	Exposition, Galerie Au 9 (Casablanca)
2006	Exposition « Sens et contresens », Institut Français (Casablanca)
2010	Exposition « Dix versions », Institut Français (Rabat)
2011	Exposition « Matières grises », AB Galerie (Rabat)
2013	<ul style="list-style-type: none"> <li>Exposition « Persona », Galerie Yakin &amp; Boaz (Casablanca)</li> <li>Exposition « Oxymore », Villa SA&amp;AA (Casablanca)</li> <li>Exposition, Galerie Conil (Tanger)</li> </ul>
2017	Exposition « Eutopia », Galerie Abia Ababou (Rabat)

#### Bio

La pratique artistique développée par Mounat Charrat interroge de manière poétique et philosophique le thème de la condition humaine. Elle explore sans relâche l'histoire universelle de l'individu, particulièrement la relation mémorielle qu'il entretient avec le monde dans lequel il évolue.

Les œuvres de Mounat sont épurées à l'extrême : galets et masses pierreuses sont ramenés à leurs formes minimales, corps célestes éthérés planant dans l'immensité de l'espace. C'est une véritable célébration de la pierre, dans des nuances de noir de gris et de blanc.

Son travail figure dans plusieurs collections majeures, telles que le Musée d'art contemporain de Rabat, Société Générale, Groupe Alliance, CDG Développement, Collection Sauvage (Paris), Mairie du Mans, etc..



## Le Coup de cœur

### Exposition « Jilali Gharbaoui »

Rabat, jusqu'au 8 février 2021

Une grande exposition posthume est consacrée à Jilali Gharbaoui, pour commémorer le cinquantenaire de la disparition de ce précurseur de la peinture abstraite au Maroc. Dans le cadre de cette rétrospective inédite, 69 toiles choisies de l'artiste sont présentées au public et témoignent de l'œuvre d'un défricheur de l'abstraction picturale marocaine. Décédé dans un grand dénuement en 1971 à Paris, Gharbaoui est l'un des premiers artistes marocains à avoir choisi la peinture non figurative en tant que mode d'expression.

Musée Mohammed VI d'art moderne et contemporain : [www.museemohammed6.ma](http://www.museemohammed6.ma)

## L'Hommage

### Exposition « Divas »

Paris, du 27 janvier au 25 juillet 2021

Une exposition sera dédiée aux divas arabes du XXème siècle, d'Oum Kalthoum à Warda, d'Asmahan à Fayrouz, de Laïla Mourad à Samia Gamal, en passant par Souad Hosni, Sabah sans oublier Dalida. Cet événement rendra un hommage unique à ces stars de la musique et du cinéma, qui étaient chanteuses, danseuses, actrices et même productrices de cinéma. Il s'agit d'un fabuleux voyage au cœur des vies et de l'art de ces artistes de légende, mais également une célébration de leur histoire et de leur héritage contemporain.

Institut du Monde Arabe : [www.imarabe.org](http://www.imarabe.org)



## L'Agenda

### Exposition « Gabrielle Chanel, manifeste de mode »

Paris, du 1<sup>er</sup> octobre 2020 au 14 mars 2021

La première rétrospective parisienne consacrée à Gabrielle Chanel rendra hommage à la couturière iconique, considérée comme l'un des plus grands symboles de la mode. Cette exposition met en avant les plus grandes créations de la couturière, comme les modèles en jersey, le célèbre tailleur des années 1950 et ses robes emblématiques, qui ont profondément influencé la mode jusqu'à nos jours. Le musée ne s'arrête pas qu'aux vêtements pensés par la créatrice : une sélection de bijoux, accessoires et parfums recrée la vision de Chanel sur la mode et la haute-couture.

Palais Galliera : [www.palaisgalliera.paris.fr](http://www.palaisgalliera.paris.fr)



# Le Mémento

## Photovoltafrica

21 & 22 octobre 2020

Photovoltafrica est une plateforme d'échanges et de mise en relation des investisseurs et développeurs avec les décideurs et les institutionnels africains. L'objectif est la stimulation de l'investissement dans les secteurs des énergies renouvelables et de l'efficacité énergétique et l'enrichissement de la réflexion sur un modèle énergétique durable et adéquat avec les transformations économiques, démographiques et sociales en Afrique.

Pour plus d'informations : [www.photovoltaica.ma](http://www.photovoltaica.ma)



## ENER Event

Du 28 au 31 octobre 2020

ENER Event est un salon international des énergies renouvelables et de l'efficacité énergétique. Cette rencontre, organisée par la Fédération Nationale de l'Électricité, de l'Électronique et des Énergies Renouvelables, réunit des professionnels opérant dans les secteurs des énergies propres, des énergies renouvelables, de la protection de l'environnement, de la production et du transport d'énergie.

Pour plus d'informations : [www.elec-expo.ma](http://www.elec-expo.ma)



## Africa PPP

18 & 19 novembre 2020

Africa PPP est la première plateforme panafricaine pour les projets d'investissement dans le secteur des infrastructures. Elle organise une conférence en ligne sous le thème des partenariats relatifs aux projets d'infrastructure publics. Cet événement cible les opérateurs des secteurs public et privé, désireux de développer des partenariats dans les secteurs de l'électricité, des transports, de la santé, de l'eau et de la télécommunication.

Pour plus d'informations : [www.africappp.com](http://www.africappp.com)



PRÉPAREZ LA  
RENTÉE SCOLAIRE  
AUTREMENT  
DU 7 AU 30 SEPTEMBRE



# Les Bons Plans

## Art

Digital Museum of Digital Art (Dimoda) est une institution virtuelle dédiée à l'exposition d'œuvres d'art. Des milliers d'expositions virtuelles ont été téléchargées dans le monde entier.

<https://dimoda.art/>

## Histoire

Google Arts & Culture présente les portraits d'environ 7 000 personnages historiques de diverses époques (Staline, Atatürk, Napoléon, Kennedy, Mandela, Castro, Jules César, Henry VIII, etc.).

<https://artsandculture.google.com/category/historical-figure?hl=fr>

## Magazine

Diftyk est le premier magazine francophone dédié à la promotion de l'art contemporain arabe et africain. Il offre un éclairage sur la scène artistique et couvre les événements culturels.

[www.diftykmag.com](http://www.diftykmag.com)

## Musique

Visa For Music est le premier marché professionnel pour la promotion des musiques d'Afrique et du Moyen-Orient : showcases, conférences, speed-meetings, ateliers et formations.

[www.visaformusic.com](http://www.visaformusic.com)

## Lecture

La bibliothèque numérique de Paris offre à ses abonnés un téléchargement gratuit de 15 000 livres et 200 livres audio. Cette collection est constituée de romans, essais et bandes dessinées.

<https://bibliotheques.paris.fr/numerique/>

## Langues

Duolingo est une plateforme mobile pour l'apprentissage des langues, qui propose près de 100 cours linguistiques différents et transforme l'apprentissage en un véritable jeu.

<https://fr.duolingo.com>

## Sensibilisation

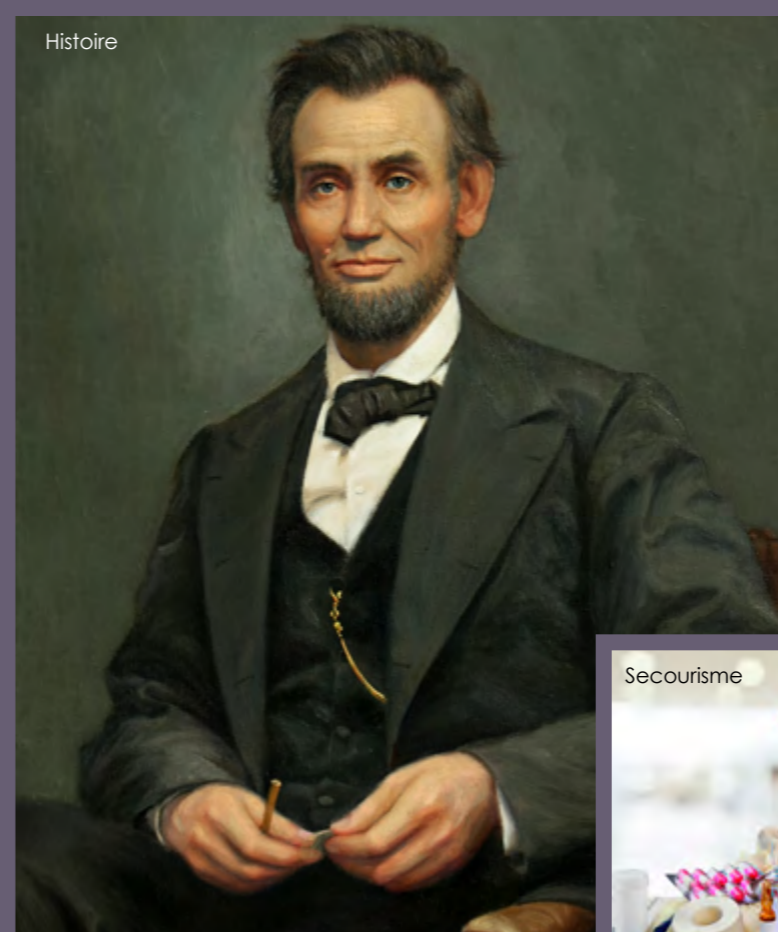
Un clip de sensibilisation des enfants aux gestes barrières du Covid-19, mettant en scène les super héros des Miraculous, a été réalisé par la Ville de Paris et l'UNICEF.

[www.youtube.com/watch?v=395auYf1Qo0](http://www.youtube.com/watch?v=395auYf1Qo0)

## Secourisme

La Croix-Rouge française a lancé « L'Appli qui sauve », une application gratuite pour les appareils mobiles, qui enseigne les gestes pour aider en urgence les personnes en détresse.

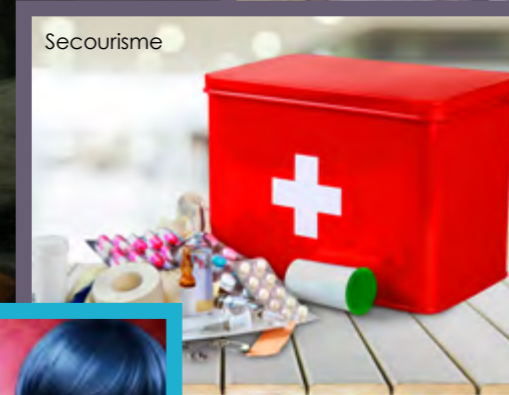
[www.croix-rouge.fr](http://www.croix-rouge.fr)



Histoire



Langues



Secourisme



Art



Sensibilisation



Lecture



Magazine



CDG DÉVELOPPEMENT  
GROUPE CDG

Le Développement intégré

### CDG Développement

Espace des Oudayas, Angle Avenues Annakhil  
et Mehdi Benbarka, Hay Ryad, Rabat - Maroc  
Tél : (+212) 537 57 60 00 - Fax : (+212) 537 71 46 78  
[www.cdgdev.ma](http://www.cdgdev.ma)

Œuvre de l'artiste Mounaf Charraf (Collection de CDG Développement)